

BETÆNDELSE I STRUBEN (LARYNGITIS)

DEFINITION OG ÅRSAGER

Betændelse i strubehovedet/struben eller laryngitis findes i både en akut (varer et par dage) og en kronisk (varer over 3 uger) form. Den akutte opstår typisk i forbindelse med forkølelse eller influenza og skyldes infektion med bakterier eller virus. Det kan dog også skyldes overanstrengelse af stemmen, rygning eller ophold i meget røgfyldte lokaler.

Forløbet af den akutte betændelse i strubehovedet er meget forskelligt hos voksne og børn. Voksne får hæs stemme og ondt i halsen, mens sygdommen hos børn giver falsk strubehoste, der kan være mere alvorlig pga. problemer med at få luft.

Den kroniske form for laryngitis kan skyldes mange forskellige ting bl.a.:

- Mange gentagne eller særligt langvarige akutte betændelser i strubehovedet, næse eller bihuler.
- Stort tobaksforbrug.
- Indånding af lokalirriterende luftarter, støv eller medicin.
- Kraftig belastning af stemmen.
- Mavesyrerefluks.
- Eller nedsat aktivitet af skjoldbruskkirtlen.

SYMPTOMER PÅ BETÆNDELSE I STRUBEHOVEDET

Akut betændelse i strubehovedet hos voksne:

- Ru, kradsende fornemmelse i halsen, der giver trang til at rømme sig.
- Hæs stemme.
- Ondt i halsen, forværres ved synkning og tale.
- Tør hoste.
- Feber, oftest kun let forhøjet temperatur.
- Evt. almen sygdomsfølelse.

Kronisk betændelse i strubehovedet:

- Vedvarende eller hyppige episoder med hæshed, mest udtalt om morgenen.
- Hoste.
- Konstant tør, kradsende fornemmelse i halsen.
- Behov for hele tiden at rømme sig.
- Stemmen udtrættes let.

FORHOLDSREGLER OG DIAGNOSE

Ved symptomer på akut betændelse i strubehovedet bør man holde sig i ro, undgå at anstrenge stemmen og undgå røg. Ved længerevarende symptomer på betændelse i strubehovedet bør man gå til sin egen læge eller en speciallæge i øre-næse-hals-sygdomme, da symptomerne på kronisk betændelse i strubehovedet ligner

symptomerne på både godartede og ondartede tumorer i strubehovedet.

Lægen stiller diagnosen ved at kigge ned i halsen med en lille tynd kikkert. Evt. podes der for bakterier eller tages biopsi (vævsprøve) af slimhinden.

BEHANDLING AF BETÆNDELSE I STRUBEHOVEDET

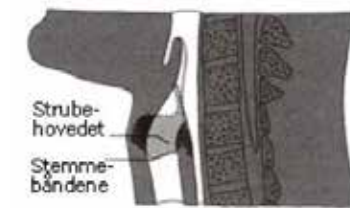
Akut betændelse i strubehovedet:

- Hvile.
- Undgå at tale for meget, synge eller råbe.
- Ingen rygning eller ophold i røgfyldte lokaler.
- Indånding af kamilleblomst-damp. Hæld kogende vand over kamilleblomster (eller kamillete) og hold hovedet henover dampen. Vær opmærksom på, at dampen kan være meget varm, hvis man holder hovedet for tæt på vandet. Evt. kan man holde et håndklæde eller viskestykke henover hovedet, så dampen ikke spredes for meget.
- Varme drikke virker lindrende.
- Evt. hostesaft.

Kronisk betændelse i strubehovedet

Det gælder om at behandle den udløsende årsag, så der kan komme ro i tilstanden, og generelt skal man:

- Undgå rygning.
- Undgå at overanstrenge stemmen, evt. stemmetræning hos talepædagog.
- Undgå rømmen og hoste.



Ved visse former for kronisk betændelse i strubehovedet er der små polypper eller hævelse på eller omkring stemmelæberne. Disse kan fjernes ved operation.

FORLØB OG KOMPLIKATIONER

En akut betændelse i strubehovedet går oftest over af sig selv i løbet af et par dage. En kronisk vil derimod oftest vare ved, hvis man ikke fjerner den udløsende årsag. Den kroniske betændelse i strubehovedet kan desuden være et forstadium til kræft i strubehovedet.

